



9.1 Tache angulaire; infection modérément grave chez le concombre. p. 137



9.2 Tache angulaire; lésions et criblure sur une feuille de concombre. p. 137



9.3 Flétrissement bactérien; plants de concombre flétris. p. 136



9.4 Flétrissement bactérien; tiges de concombre flétries. p. 136



9.5 Anthracnose; lésions sur une tige et des feuilles de cantaloup. p. 138



9.6 Anthracnose; chlorose généralisée et nécroses sur des feuilles de concombre. p. 138



9.7 Anthracnose; lésions sur un cantaloup. p. 138



9.8 Pourriture du collet; plant de cantaloup gravement affecté. p. 145



9.9 Fusariose vasculaire; plants de cantaloup affectés. p. 141



9.10 Fusariose vasculaire; plants de cantaloup sains (à gauche) et malades. p. 141



9.11 Moisissure grise; sporulation du *Botrytis cinerea* sur un concombre. p. 142



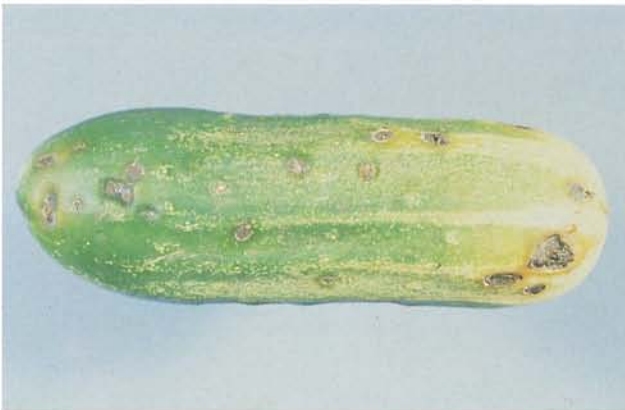
9.12 Alternariose à *Alternaria*; lésions sur une feuille de concombre. p. 138



9.13 Alternariose à *Ulocladium*; feuille de concombre affectée. p. 138



9.14 Oïdium; sur des feuilles de courge, lésions blanchâtres, semblables au talc. p. 143



9.15 Cladosporiose; lésions sur un concombre; voir aussi 22.30. p. 140



9.16 Pourriture blanche; pourriture de la tige chez la citrouille. p. 143



9.17 Pourriture blanche; mycélium et sclérotés du *Sclerotinia sclerotiorum* sur un concombre. p. 143



9.18 Pourriture blanche; citrouille affectée. p. 143



9.19 Mosaïque du concombre; forte déformation et mosaïque sur des feuilles de courgette. p. 145



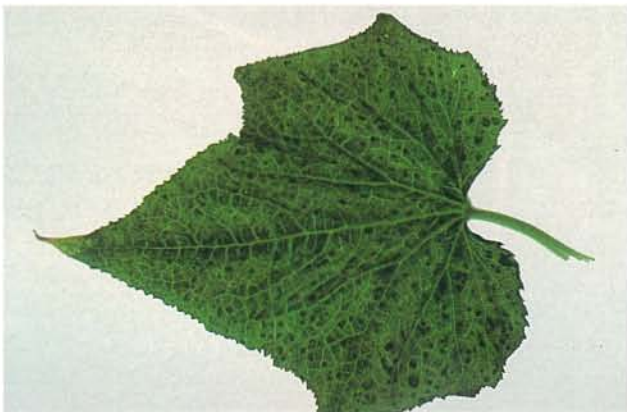
9.20 Mosaïque jaune de la courgette; feuille déformée de concombre. p. 145



9.21 Mosaïque jaune de la courgette; concombre déformé. p. 145



9.22 Mosaïque jaune de la courgette; légères malformations chez la courge infectée par le ZYMV. p. 145



9.23 Mosaïque de la pastèque; mosaïque causés par la souche 2 du virus chez le concombre. p. 146



9.24 Mosaïque de la pastèque; gravure prononcée et enroulement des feuilles du concombre vers le haut. p. 146



9.25 Dommages du froid; dégâts de gel chez une plantule de concombre. p. 146



9.26 Dommages du froid; nécroses sur les cotylédons et les feuilles d'une plantule de concombre. p. 146



9.27 Dommages du froid; dommages dus au gel chez des plants de melon. p. 146



9.28 Chrysomèles du concombre; maculée (en haut) et rayée, adultes; longueur 6 à 7 mm.



9.29 Mouche des légumineuses; larve à l'intérieur d'une tige de concombre. p. 148



9.30 Mouche des légumineuses; plantule flétrie. p. 148



9.31 Perceur de la courge; adulte; envergure, 30 à 34 mm. p. 148