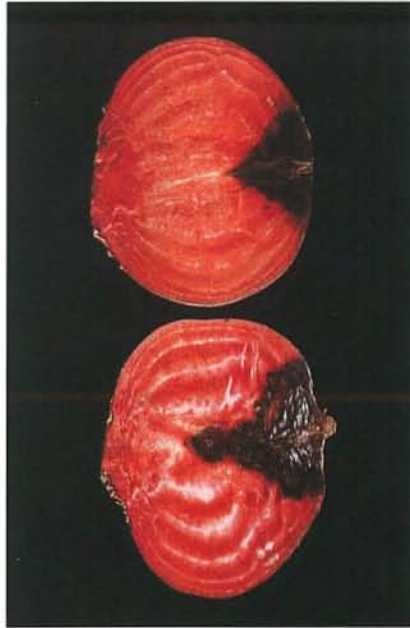




5.1 Gale commune; lésions liégeuses en saillie sur racine de betterave potagère. p. 55



5.2 Racine noire; pourriture noire, de l'apex vers l'intérieur d'une betterave potagère. p. 59



5.3 Cercosporose; lésions présentant un halo violacé et un centre gris et friable. p. 55



5.4 Mildiou; épinard fortement affecté. p. 57



5.5 Mildiou; lésions chlorotiques (en bas) et sporulation violacée (face inférieure). p. 57



5.6 Fusariose vasculaire; racine d'épinard noircie. p. 56



5.7 Fusariose vasculaire; gamme de symptômes apparaissant sur des plantules d'épinard. p. 56



5.8 Fusariose vasculaire; plants d'épinard malades (à gauche) et sains. p. 56



5.9 Fusariose vasculaire; graine d'épinard noircie par le *Fusarium oxysporum* f. sp. *spinaciae*. p. 56



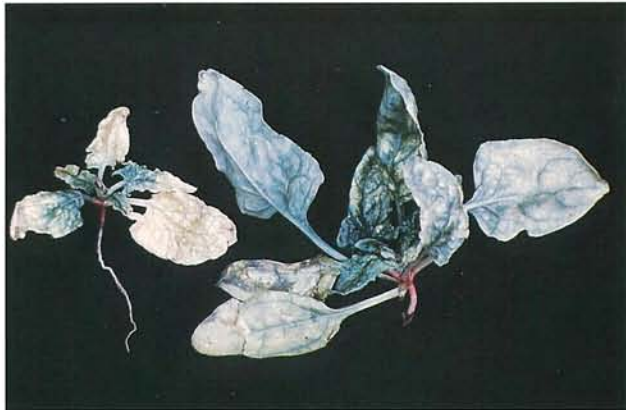
5.10 Rhizoctone brun; flétrissement et nécrose (brunissement) du feuillage chez la betterave potagère. p. 60



5.11 Rhizoctone brun; lésions causées par la pourriture sèche sur la betterave potagère. p. 60



5.12 Rouille blanche; sores (pustules blanches) sur une feuille d'épinard. p. 60



5.13 Brûlure virale de l'épinard; chlorose, marbrure et rabougrissement de plantules de betterave potagère. p. 63



5.15 Nématode à kyste de la betterave; racines de betterave potagère infestées de femelles immatures blanches. p. 64



5.14 Nématode à kyste de la betterave; champ de betterave sucrière infesté (au premier plan) et sain. p. 64



5.16 Cicadelle de la betterave; adulte; longueur \pm 3 mm. p. 65



5.17 Altise à tête rouge; adulte; longueur, 4 à 5 mm. p. 65



5.18 Tisseuse de la betterave; larves. p. 66



5.19 Tisseuse de la betterave; de gauche à droite : cocon, cocon ouvert, nymphe. p. 66



5.20 Tisseuse de la betterave; adulte; envergure \pm 25 mm. p. 66



5.21 Mineuse de la betterave; mouche adulte; longueur 6,0 à 6,5 mm. p. 65



5.22 Mineuse; dégâts sur des feuilles minées de betterave. p. 65



5.23 Mineuse; dégâts sur une feuille de poirée. p. 65