



25.1 Chancres bactérien; plantes flétries; voir aussi 18.1 à 18.3. p. 374



25.2 Pourriture molle; symptômes sur le pétiole et la feuille. p. 376



25.3 Moelle noire; plante chlorotique et flétrie. p. 375



25.4 Moelle noire; lésion brune sur la tige souvent pourvue de racines adventives. p. 375



25.5 Moelle noire; noircissement et pourriture des tissus médullaires. p. 375



25.6 Nécrose de la tige; lésion caulinaire, coloration interne. p. 376



25.7 Maladie des racines liégeuses; lésions racinaires. p. 381



25.8 Maladie des racines liégeuses; lésion liégeuse montrant des fissures dans les tissus externes. p. 381



25.9 Fonte des semis; plantules affectées. p. 378



25.10 Chancres à *Didymella*; lésion sur une tige à la ligne de terre. p. 377



25.11 Alternariose; lésions foliaires en «taches zonées»; voir aussi 18.16 à 18.22. p. 377



25.13 Fusariose des racines et du collet; chancres à la base d'une tige. p. 379



25.14 Fusariose des racines et du collet; brunissement interne du collet. p. 379



25.12 Alternariose (à gauche) et septoriose (à droite); symptômes foliaires typiques. p. 377



25.15 Fusariose des racines et du collet; pourriture du fruit causée par le *Fusarium oxysporum* f. sp. *radicis-lycopersici*. p. 379



25.16 Fusariose des racines et du collet; pourriture à l'intérieur d'un fruit. p. 379



25.17 Fusariose vasculaire; feuilles chlorotiques sur une plante flétrie. p. 380



25.18 Fusariose vasculaire; plante flétrie. p. 380



25.19 Fusariose vasculaire; coloration brunâtre des tissus vasculaires dans une tige. p. 380



25.20 Moisissure grise; sporulation du *Botrytis cinerea* sur un chancre. p. 382



25.21 Moisissure grise; chancre à la base d'une tige. p. 382



25.22 Moisissure grise; plantes gravement malades. p. 382



25.23 Moisissure grise; taches fantômes sur un fruit vert; voir aussi 18.24. p. 382



25.24 Mildiou; lésions sur une feuille et un fruit. p. 382



25.25 Mildiou; pourriture du fruit. p. 382



25.26 Moisissure olive; lésions à la face inférieure d'une feuille. p. 383



25.27 Septoriose; plantules de tomate flétries; voir aussi 18.30 et 18.32. p. 384



25.28 Verticilliose; chlorose et dépérissement des feuilles. p. 385



25.29 Verticilliose; plant de tomate flétri. p. 385



25.30 Mosaïque du concombre; symptôme «vrille» très prononcé; le limbe foliaire est réduit ou absent; voir aussi 18.42. p. 388



25.31 Mosaïque du concombre; symptômes de mosaïque sur une feuille. p. 388



25.32 Bigarrure; stries brunes sur une tige infectée par le virus X de la pomme de terre et le virus de la mosaïque de la tomate. p. 385



25.33 Bigarrure; lésions foncées sur un fruit. p. 385



25.34 Mosaïque de la tomate; rabougrissement et pâleur du feuillage. p. 386



25.35 Mosaïque de la tomate; symptômes de mosaïque foliaires; voir aussi 18.42. p. 386



25.36 Mosaïque de la tomate; les feuilles des plantes infectées rabougries (parmi des saines plus grandes) sont filiformes. p. 386



25.37 Mosaïque de la tomate; symptômes internes et externes sur un fruit. p. 386



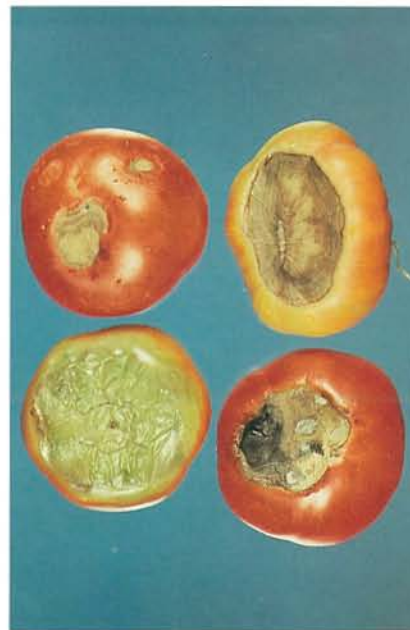
25.38 Mosaïque de la tomate; fruit fortement affecté (à droite) et fruit sain. p. 386



25.39 Maladie bronzée de la tomate; chlorose et nécrose foliaires. p. 386



25.40 Maladie bronzée de la tomate; symptômes accusés (bronzage des feuilles). p. 386



25.43 Nécrose apicale; fruit affecté. p. 390



25.41 Maladie bronzée de la tomate; décoloration d'un fruit en train de mûrir. p. 386



25.42 Maladie bronzée de la tomate; fruit pâli du cultivar Jumbo. p. 386



25.44 Carence en magnésium; symptômes foliaires; à noter l'enroulement de la marge. p. 389



25.45 Carence en magnésium; symptômes accentués; les nervures et la marge peuvent demeurer vertes. p. 389



25.46 Marbrure de la tomate; symptômes modérément prononcés. p. 390



25.47 Bouffissure; zones pustuleuses à la face inférieure d'une feuille. p. 390



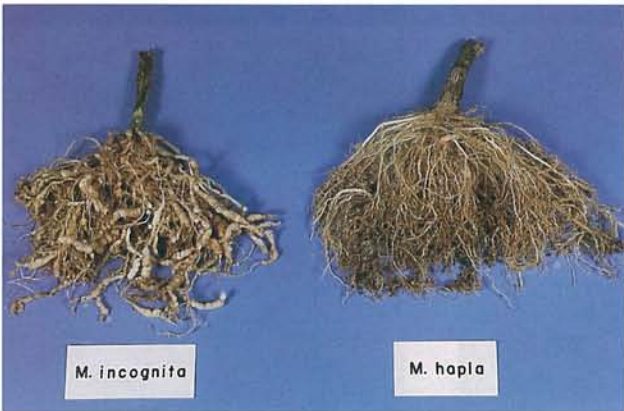
25.48 Bouffissure; pustules à l'apex du fruit. p. 390



25.49 Bouffissure; sur un fruit mûr. p. 390



25.50 Fentes de croissance; fruit intact et fruit affecté. p. 390



25.51 Nématodes cécidogènes; du sud (à gauche) et du nord (à droite); à noter les galles plus grandes sur la plante à gauche. p. 390



25.52 Aleurode des serres; feuille infestée. p. 391



25.53 Aleurode des serres; adulte; longueur  $\pm$  1,5 mm. p. 391



25.54 Aleurode des serres; oeufs. p. 391



25.55 Aleurode des serres; stades immatures (larves et pupes). p. 391



25.56 Aleurode des serres; pupes parasitées (noires) par l'*Encarsia formosa* et non parasitées (blanches). p. 391



25.57 *Encarsia formosa*, adulte; un parasitoïde de l'aleurode des serres. p. 391



25.59 Mineuse du chrysanthème; adultes se nourrissant et cicatrices de ponte. p. 392



25.58 Fumagine croissant à la surface du miellat produit par l'aleurode de serres. p. 391



25.60 Mineuse du chrysanthème; feuilles infestées (minées). p. 392



25.61 Mineuse du chrysanthème; dégâts sur une feuille de tomate. p. 392





25.62 Mineuse du chrysanthème; mouche (adulte); longueur  $\pm 2,5$  mm. p. 392



25.63 Guêpe braconide parasitoïde; au repos sur une feuille minée; à noter une galerie larvaire et des excréments (ligne noire). p. 392



25.64 Thrips des petits fruits; adulte; longueur, 1 à 2 mm. p. 393



25.66 Tétranyque à deux points; phase d'été (en bas) et le *P. persimilis* prédateur. p. 394



25.65 Phytopte de la tomate; dégâts sur une feuille. p. 393