



12.1 Maladie de Stewart; les stries vert pâle sur les feuilles virent plus tard au brun. p. 179



12.2 Maladie de Stewart; plante affectée. p. 179



12.4 Fonte des semis; pourriture de la racine et de la graine chez une plantule. p. 182



12.3 Maladie de Stewart; plantes sévèrement affectées, en champ. p. 179



12.5 Fonte des semis et pourriture des racines; zone circulaire de plantes (au centre) souffrant de chlorose foliaire. p. 182



12.6 Fusariose de l'épi; mycélium rosâtre caractéristique du *Fusarium graminearum*. p. 185



12.7 Pourriture fusarienne des grains; mycélium blanc (*Fusarium*) et périthèces noirs (*Gibberella*). p. 185



12.8 Pourriture fusarienne des grains; nitidules, vecteurs probables des *Fusarium*. p. 185



12.9 Kabatiellose; feuilles modérément (à droite) et sévèrement affectées. p. 183



12.10 Rouille; urédies sur une feuille affectée. p. 186



12.11 Charbon commun; tumeurs sur un épi affecté. p. 180



12.12 Charbon commun; tumeurs sur une panicule affectée. p. 180



12.13 Charbon des inflorescences; panicules (en forme de balai) affectées. p. 181



12.15 Pourriture sèche; pourriture brun pâle et sèche de la moelle. p. 183



12.14 Charbon des inflorescences; phyllodie (à gauche) et formation de téliosporés sur l'épi. p. 181



12.16 Fusariose; coloration rose à rouge des tissus de la tige. p. 183



12.17 Fusariose; tiges saines (à gauche) et sévèrement affectées. p. 183



12.18 Pourriture pythienne; une pourriture brun foncé et translucide cause la verse. p. 183



12.19 Dépérissement précoce; dépérissement, pourriture et rabougrissement. p. 181



12.20 Dépérissement précoce; plantules mortes et plantules affaiblies. p. 181



12.21 Dépérissement précoce; plantules plus âgées affectées (à droite, plante saine). p. 181



12.22 Dépérissement précoce; à noter l'hypocotyle et les caryopses colonisés par le *Penicillium*. p. 181



12.23 Mosaïque nanifiante du maïs; mosaïque pointillée et striure vert foncé sur une jeune plante. p. 187



12.24 Mosaïque nanifiante du maïs; symptômes causés par la souche B (= mosaïque de la canne à sucre). p. 187



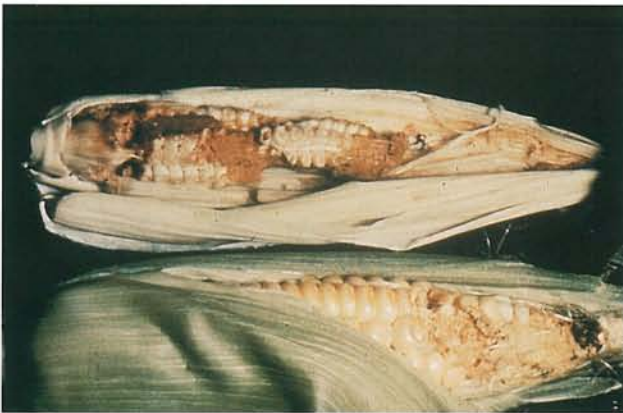
12.25 Légionnaire uniponctué; dégâts sur feuilles de maïs. p. 190



12.26 Légionnaire uniponctué; larve. p. 190



12.27 Légionnaire uniponctué; adulte; envergure \pm 40 mm. p. 190



12.28 Ver de l'épi du maïs; dégâts sur les épis. p. 194



12.29 Ver de l'épi du maïs; larve et dégâts sur un épi. p. 194



12.30 Ver de l'épi du maïs; larve et dégâts sur un épi. p. 194



12.31 Ver de l'épi du maïs; adulte; envergure 45 à 65 mm. p. 194



12.32 Puceron du maïs; feuille et panicule infestées. p. 192



12.33 Chrysomèle des racines du nord; adulte sur les soies du maïs. p. 188



12.34 Chrysomèle des racines du nord; adulte; longueur \pm 10 mm. p. 188



12.35 Chrysomèle des racines de l'ouest; adulte; longueur \pm 10 mm. p. 188



12.36 Pyrale du maïs; dégâts sur les feuilles causés par l'alimentation des larves. p. 192



12.37 Pyrale du maïs; panicule brisée; à noter les pucerons et la larve de coccinelle. p. 192



12.38 Pyrale du maïs; tige brisée suite à l'alimentation des larves. p. 192



12.39 Pyrale du maïs; verse due à l'alimentation des larves à la base des tiges. p. 192



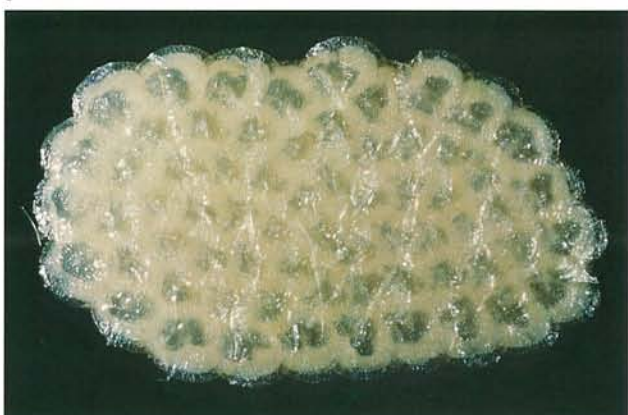
12.40 Pyrale du maïs; larve se nourrissant sur un épi. p. 192



12.41 Pyrale du maïs; larve et dégâts d'alimentation sur des grains. p. 192



12.42 Pyrale du maïs; adulte; envergure \pm 25 mm. p. 192



12.43 Pyrale du maïs; ooplaque. p. 192



12.44 Légionnaire d'automne; jeune chenille et dégâts sur les soies de maïs. p. 189



12.45 Légionnaire d'automne; larve à un stade intermédiaire. p. 189



12.46 Légionnaire d'automne; larve à maturité, environ 40 mm de long. p. 189



12.47 Légionnaire d'automne; nymphe (que l'on retrouve en général dans le sol). p. 189



12.48 Légionnaire d'automne; adulte, forme foncée; envergure, 30 à 38 mm. p. 189



12.49 Nitidule à quatre points; adulte; longueur 4 à 7 mm. p. 191



12.50 Mouche des légumineuses; larves et dégâts sur une graine en germination. p. 191



12.51 Mouche des légumineuses; larve. p. 191



12.52 Mouche des légumineuses; adulte; longueur 7 à 9 mm. p. 191



12.53 Ver fil-de-fer; larves. p. 195



12.54 Ver fil-de-fer; taupin adulte; longueur 3 à 30 mm. p. 195



12.55 Criquet birayé; adulte; longueur 25 à 40 mm. p. 195



12.56 Perce-tige de la pomme de terre; larve sur une plantule de maïs. p. 195